

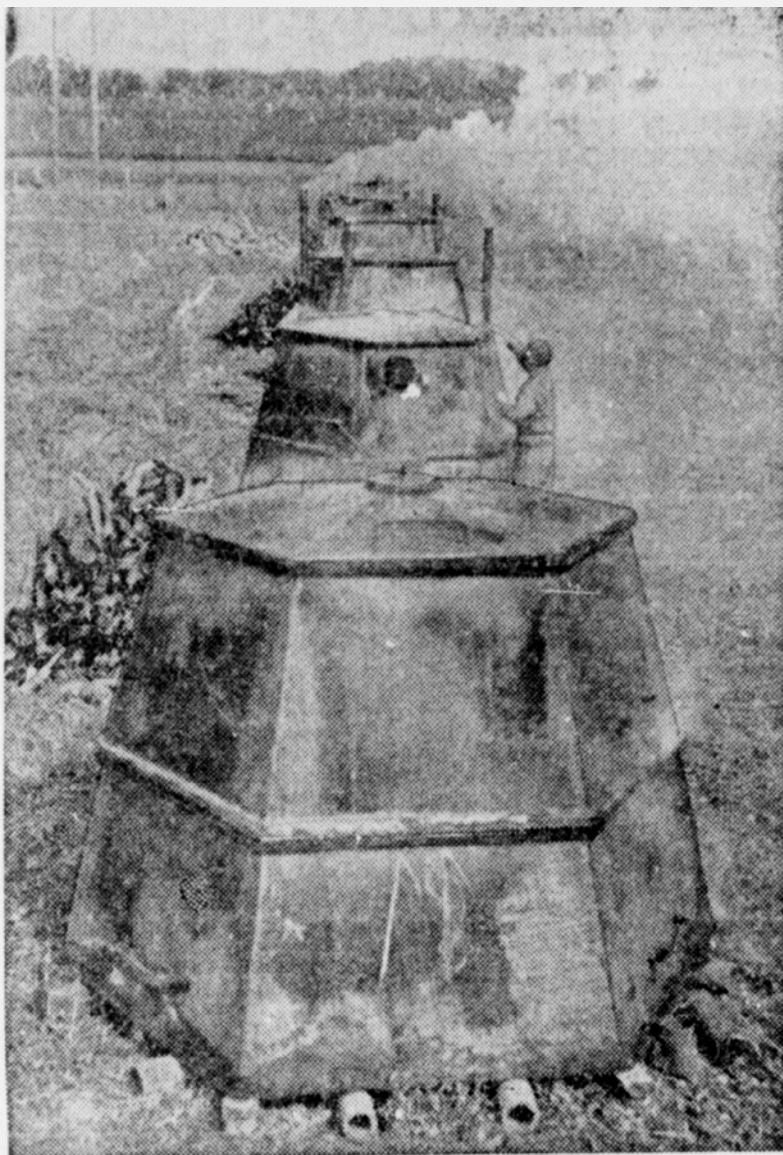
JYDSKE BYER

AUNING - PINDSTRUP

Skov og Mose har skabt Aunings Erhvervsliv

før Krigen var Auning tillige en stærkt besøgt Turistby, hvis største Attraktion er Herregaardsmuseet paa Gammel Estrup.

Artiklen starter på næste side!



Et af Jydsk Genkuls store transportable Anlæg

i Auning. Den hedder Jydsk Genkul og er kun 2 Aar gammel. Jydsk Genkul har placeret sit største Anlæg i Auning, der er blevet valgt som den bedste Plads paa Grund af de fine Møser, der ligger omkring Byen. Anlægget fremstiller Tørvekoks og Tørveolie, og de Hundredvis af Læs Tørv, der bliver kørt til dette Anlæg, indeholder under 2 pCt. Aske.

Tørvekoksanlægget ved Auning arbejder Dag og Nat, og de færdige Tørvekoks forsendes indpakket i Papiræske til hele Landet. Tørveollen er et raakolignende Produkt, som anvendes af Fragtskibe, Elektricitetsværker og Tørvemøser i Stedet for den Raakole, som er næsten umulig at skaffe i Dag.

Men Jydsk Genkul nøjes ikke med eet Anlæg. Længere ude paa Djursland er endnu eet i Drift, ved Silkeborg er et andet placeret, og desuden findes der Anlæg ved Kolding og Aalborg. Disse fire Anlæg ledes dagligt fra Hovedkontoret i Auning.

Jydsk Genkul er som nævnt Landets største Virksomhed til Fremstilling af Genkul og Tørvekoks. Men selv om Firmaet kun er 2 Aar gammelt, er man allerede i Færd med Forsøg, der vil kunne lægge nye Felter ind under dets Arbejdsomraade. Der udføres saaledes for Øjeblikket interessante Forsøg med Fremstilling af Trøstjære og Terpentin etc.

Jydsk Genkul beskæftiger alt ialt 40 Mand i Gennemsnit.

Det store Mosebrug ved Pindstrup

Pindstrup Mosebrug, Savværk og Emballagefabrik ved Johs. F. la Cour har en længere Virksomhed bag sig. Allerede i 1905 begyndte man Fremstillingen af Tørv og Tørvestrøelse, og Firmaet har allerede i mange Aar været

Fortsættes 3 spalte på næste

HVOR Landevejen fra Randers til Grenaa skærer Jernbanen, der skaber Forbindelse mellem de samme Byer, ligger Auning Stationsby og i dens umiddelbare Nærhed ligger Pindstrup, omgivet af store Moser og Skove. Ser man paa en Liste over de Virksomheder, der har Domicil i Auning og Pindstrup, viser det sig da ogsaa, at de store Skove og Moserne i udpræget Grad er grundlæggende for Byens Erhvervsliv. Savværk, Møbelfabrik, Mosebrug og Trækulsfabrik er blandt de største Virksomheder i Byen, og i Kraft af den gode Belliggenhed ved Landevej og Bane har de store Virksomheder haft Basis for at udvide deres Opland helt til Grenaa og Randers. Navnlige under de nuværende Forhold er det af den største Betydning, at baade Jernbane- og Landevejstrafikken er let tilgængelig for Byens Erhvervsvirksomheder.

Byen har normalt 1100—1200 Indbyggere, men med det store Opsving i Tørveproduktionen er mange nye Folk kommet til Byen for at finde Beskæftigelse i Mosebruget. For Byens Forretningsliv betyder denne Tilgang naturligvis en hel Del, men Tørvearbejdet er jo Sæsonarbejde, og Auning har derfor i Forhold til sin Størrelse en ret alvorlig Vinter-Arbejdsløshed, som det er umuligt at afhjælpe.

Gl. Estrup skaffer Auning mange Turister

Før Krigen havde Auning et Turistbesøg, der ligger langt over, hvad man ellers sædvanligvis regner for normalt for en Stationsby. Turistbesøget er ikke alene affødt af den usædvanligt skønne Egn med Skovene og Moserne, men i endnu højere Grad af det gamle Herregaardsmuseum paa Gammel Estrup, som ligger ca. 20 Minutters Gang fra Byen.

Under normale Forhold besøges dette enestaaende Museum af Gæster fra alle Egne af Landet, men under de nuværende Forhold er Fremmedbesøget svundet ind til et Minimum.

Gammel Estrup er et af Landets stolteste Herresæder. Allerede omkring Aar 1300 laa her en stærk Borg, som imidlertid senere blev nedrevet og omdannet til den smukke Bygning i go-

tisk Renaissancestil, der nu præger hele Egnen.

To Adelslægter præger Slottets Historie

Gammel Estrup har i de 600 Aar, hvorom man har Optegnelser over Godsets Historie, kun tilhørt to danske Adelslægter, nemlig Brock og Skeel. I det 17. Aarhundrede blev det ved Giftemaal lagt under Skeelernes Omraade, efter at det i 300 Aar havde tilhørt Slægten Brock. De nuværende Bygninger stammer netop fra denne Overgangstid mellem de to Slægter, mens det Indre af Bygningerne og Inventaret hovedsageligt stammer fra Slutningen af det 17. og Begyndelsen af det 18. Aarhundrede. Riddersalen, det gamle Guldmagerværksted og de pragtfulde Gobeliner er vel nok det mest Interessante i Museet, som det staar i Dag.

Iøvrigt kan det som en Helhed gælde som et glimrende Billede af en gammel dansk Adelsborg, og Inventaret giver ligeledes et glimrende Billede af Dagens Biligforhold. Hertil kommer den romantiske Historie, der knytter sig til det gamle Slot, og som Turisterne altid omfatter med den største Interesse.

Auning er usædvanlig pæn og ren

Da Bilerne endnu kørte frit paa Landevejene, var Gl. Estrup et yndet Maal for Rejsen, og Auning fik naturligvis sin Del af Turistbesøget. Det er maaske dette Forhold, der har bevirket, at Byen synes at have større Sans for sit Udseende end de fleste andre middelstore Stationsbyer. Der er intet halvfærdigt over Auning, det er ligefrem en smuk By, og fremfor alt er det en ren By, hvor man uvilkaarligt føler sig vel til Mode.

Af større Arbejder har Auning for Øjeblikket Interesse i Reguleringen af Landevejen til Aarhus, der vil skabe en god Forbindelse ogsaa mod Syd, og desuden forhandles der for Tiden om et større Skolebyggeri. Men ellers er det som nævnt de store Virksomheder, der præger Byens Erhvervsliv.

Jydsk Genkuls Anlæg er spredt over hele Jylland

Den største jydsk Virksomhed til Fremstilling af Trækul har sit Hjemsted

førende paa disse Omraader.

Virksomheden omspænder ialt 1700 Tønder Land, hvoraf 700 ligger ved Pindstrup, 650 ved Stenvad og 350 ved Hornslet. Desuden ejer Firmaet en Mængde Gaarde og Huse, hvoraf en Del drives som Landbrug, der forsyner de mange Heste i Mosebruget med Foder.

Pindstrup Tørv og Tørvestroelse er jo kendt over hele Landet, og Fabrikationen naaede i 1941 op paa 121 Millioner Tørv eller ca. 40,000 Tons. Af Tørvestroelse opnaaede man en Produktion paa omkring 150,000 Baller, og naar Forbruget heraf er steget saa stærkt, er det jo særlig paa Grund af de meget tørre Aar med lille Halmhøst, som forårsager Efterspørgsel paa Tørvestroelse.

Tidligere eksporterede man en Del Tørvestroelse til oversøiske Lande, men dette er jo desværre ophørt for Tiden.

Firmaets Træindustri har i de senere Aar udviklet sig betydeligt. Medens man i mange Aar nøjedes med at skære Tømmer, Fløkekasser, fabrikere Træuld og Optændingspinde, er man nu i Gang med en stor Fabrikation af Krydsfiner samt Staver til Smørdritler og Tønder. Foruden Krydsfiner til Møbel- og Bygningsindustrien fabrikeres denne Vare ogsaa i stor Udstrækning til Emballage, hvortil der tidligere anvendtes Blik eller lignende.

Yderligere har Firmaet i Aar optaget Salget af RYPI Træbetonplader, som fremstilles paa den af Søsterfirmaet nyindrettede Fabrik i Ryomgaard.

I beskæftigelsesmæssig Henseende er Virksomheden kommet til at betyde meget for Egnen, idet der ved Tørve- og Tørvestroelsesfabrikationen beskæftiges 8—900 Mennesker i Sæsonen, heraf dog en Del Kvinder og Børn, som hovedsagelig hjælper til ved Pasningen af Tørvene. Ved Træindustrien beskæftiges ca. 200 Arbejdere hele Aaret.

Flere andre store Virksomheder

Nævnes maa ogsaa Auning Møbel- og Madrasfabrik under Ledelse af Direktør Robert Jensen. Denne Virksomhed har sine Kunder over hele Landsdelen og beskæftiger til Stadighed et større Antal Arbejdere.

Men Auning har flere store Virksom-

Fortsættes på forsiden!

Pindstrup Mosebrug Savværk & Emballagefabrik

Fabrikation af:

Tørv

Træuld

Tørvestrøelse

Møbelkrydsfiner

Generatorbrænde

Drittelmaterialer

Krydsfineremballage

Træbetonpladen „Rypi“

Telefon 13 (3 Lin.)

Telegramadr.: Mosebruget

heder, hvis Omraade strækker sig langt udover Byens naturlige Opland. Nævnes kan saaledes Gerstrøms store blandede Landforretning, der har været i Familiens Eje siden 1905. Firmaet er dels baseret paa en stor blandet Landforretning, dels paa den Cementfabrik, der er knyttet til Forretningen. Desuden har Gerstrøms Købmandsforretning nu ogsaa Statslager af Korn.

I Aarene under og efter den sidste Verdenskrig købte Købmand Gerstrøm to store Virksomheder paa Egnen, saaledes blev Kartoffelmølsfabrikken inddraget under Firmaet, og i 1916 blev

ogsaa Savværket lagt ind under Købmandsforretningen.

Auning Savværk er oprettet omkring Aarhundredskiftet af Grev Jørgen Skeel. Efter 16 Aars Forløb blev det solgt til Købmand Gerstøm, som igen afhændede det i 1931 til et Aktieselskab, der blev oprettet som et Datterselskab af Randers Aktie-Tømmerhandel. Siden har det været drevet som selvstændig Virksomhed med Forretningsfører Nielsen som daglig Leder. Foruden Opskæring af Tømmer, Brænder og Lægter beskæftiger Firmaet sig ogsaa med Fremstilling af Generator-

brænde, ligesom der laves en Del Emballage. Savværket sælger desuden en hel Del Træ i Engros-Handel til Randers. Virksomheden beskæftiger gennemsnitligt 30 Mand. Da Savværket gik over til at være et Aktieselskab, fik det samtidig Navneforandring til Auning Savværk og Tømmerhandel.

I 1942 købte Firmaet Marie Magdalene Savværk, der derefter drives som en Underafdeling af Auning Savværk og Tømmerhandel.

Tre unge Civil-Ingeniører som Kulsviere i Jylland

*De har Tilladelse til Trækulsbrænding i alle
jydske Skovegne*

Transportable Staalmler – Et interessant Forsøgsanlæg

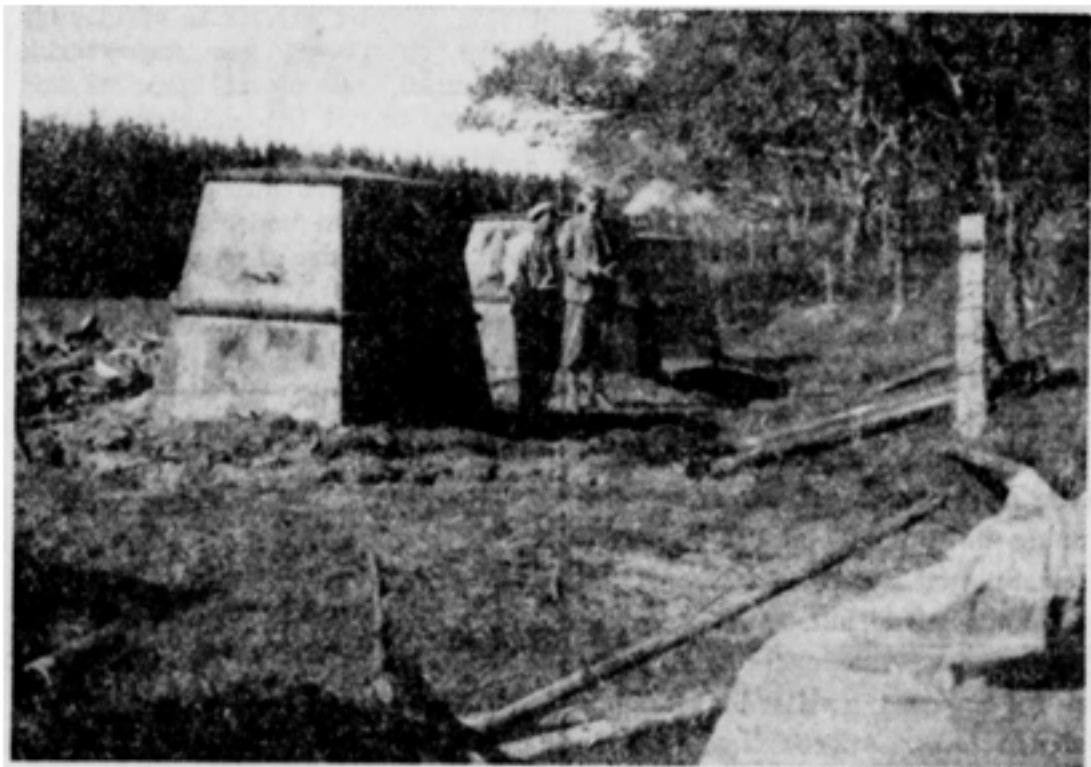
KULSVIERVIRKSOMHED er paa-
begyndt i Jylland under rationelle
Former. En 25-aarig Civil-Ingeniør,
Lars Arnbak, har efter eget Initiativ
stillet sig i Spidsen for Foretagendet, og
hans nærmeste Medarbejdere er to
jævnaaldrende Civil-Ingeniører, *Klaus
Carsten Pedersen* og *Jørgen Damgaard*.
Det unge Kulsvier-Firma har under

Navnet „Jydsk Genkul“ Hjemsted i Sta-
tionsbyen Auning i Djursland. For Tiden
beskæftiger det et halvt Hundrede Mand
paa forskellige Arbejdspladser.

Kulsvier-Firmaets Dannelse og hur-
tige Opvækst er et af Krigstidens op-
muntrende Eventyr.

Den unge Ingeniør Arnbak havde ef-
ter sin Afgang fra Polyteknisk Lære-
anstalt faaet Ansættelse i et stort kø-
benhavnsk Ingeniør-Firma, men efter
9. April i Fjor fik han sin Afsked og

fratraadte sin Stilling med tre Maaneders Varsel. Under sine Spekulationer over, hvad han nu skulde foretage sig, standsede han ved Kulsvier-Muligheden, og allerede i August lagde han med smaa Midler Grunden til et Kulsvier-Anlæg i Østenfjeld ved Gjesing, nær ved en af Djurslands store Skove. En Mile-ovn blev bygget efter det af Dr. Madsen, Teknologisk Institut, under forrige Verdenskrig skabte Forbillede, og Produktionen kom i Gang. Arnbak og en Ingeniør-Kammerat, som senere har faaet Beskæftigelse andet Sted, udførte personlig det meste af Arbejdet og skiftedes til at holde Vagt ved Mileovnen om Natten. De havde Tilhold i et lille Træskur med installeret Partsteleon og en skrøbelig Kakkelovn, som kun delvis kunde afbøde Virkningerne af Efteraars- og Vinterkulden. Arnbak forestod selv Afsætningen, idet han kørte rundt paa Cykle og solgte, hvad han kunde, til mere eller mindre tilfældige Købere. Han var stolt, naar han kom hjem med Ordre paa nogle faa Sække Trækul. Efterspørgslen var til at begynde med meget ringe.



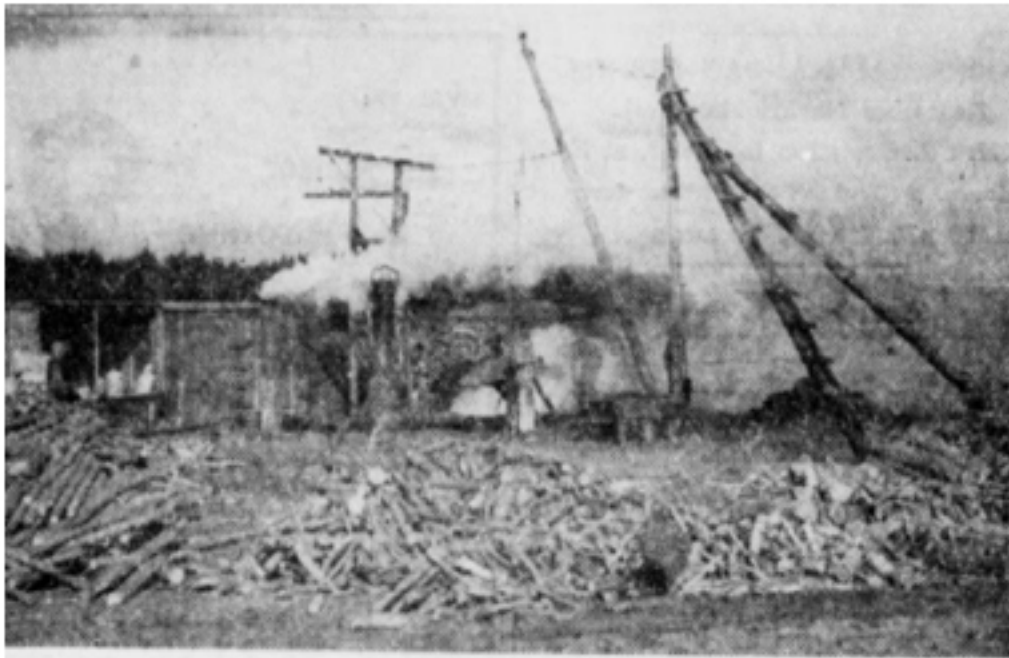
Transportable Staalovner opstillet ved en Skov.

Fremgangs-Tegn viste sig dog allerede ved Indgangen til 1941, og Ingeniør Arnbak kunde nu med god Samvittighed optage Forhandlingen med Myndighederne om Grundlaget for en Anlægs-Udvidelse i Forhold til de Trætildelinger, der kunde blive Tale om. Det var hans Opfattelse, at Trækul kunde fremstilles i alle jyske Skovegne, og at Brændingen skulde foregaa saa nær som muligt ved de Skove, hvorfra Træet skulde hentes, da man herved vilde undgaa langsomme og kostbare Trætransporter. Myndighederne bifaldt Planen, og da den koncessionsmæssige Tilladelse var givet til Trækulproduktion overalt i Jylland, skred Arnbak til Udførelsen i Samarbejde med de to ovennævnte Kammerater, af hvilke den første overtog Anlægsteknikken, medens den sidste paatog sig den fornødne Laboratorietjeneste. Det oprindelige Mileovnsanlæg i Østenfjeld udvidedes, et tilsvarende større Anlæg skabtes ved Silkeborg, og et saakaldt Retort-Anlæg byggedes ved Auning, hvor Firmaet desuden indrettede sit Hovedkontor. Endvidere anskaffedes transportable Staalovner, som i Løbet af faa Timer kan flyttes fra et Skovdistrikt til

et andet. Ialt kom man op paa 54 Mileovne, 18 stationære, 36 transportable.

Et stort Problem var Anskaffelsen af Materiale. De unge Kulsviere maatte rejse rundt fra By til By for at sikre sig Staalplader til Mileovne og andre Nødvendighedsartikler, som under de nuværende Forhold knapt nok er i Handelen. Mange Gange saa det ud til, at Mangelen paa tilsyneladende ubetydelige Ting skulde bringe Planen til at strandes, men Indsamlingen lykkedes, man tør vist sige i Kraft af „Kulsviertroen“, og Anlægsarbejderne gennemførtes fuldstændig planmæssigt. At der til Skorstenene og Vaskebeholdere i Retortanlægget maatte anvendes gamle Olietromler gjorde intet Skaar i Projektets velgennemtænkte Karakter. Olietromlerne blev bulede ud og sammen svejsede paa en saadan Maade, at de kom til at gøre udmærket Fyldest.

De stationære Mileovne adskiller sig fra de her i Landet, navnlig i Nordsjælland, hidtil anvendte Jordovner ved en bestemt ydre Ting: den høje Skorsten, der rager op over Mileovnsdækslet. Disse Ovne er nedbyggede i Jorden, saaledes at deres skorstenspydede Dæksler, der kan hæves ved Hjælp



Stationære Mileovne med Skorstene.

af Skinnekran, ligger i Plan med Jordens Overflade. Fyringen finder Sted i Ovnens Bundparti, Forbrændingen i den øverste Del, hvor Lufttilførslen gennem Skorstenen spiller en afgørende Rolle for Brændingsprocessen. Naar Brændingen af et Kvantum Træ er til Ende, det vil sige, naar Luftarter og Dampe fra Træet er brændt, ses det paa den opstigende Røgs Farve. De transportable Mileovne opstilles paa Jordoverfladen med de 4 Staalplader hældende skraat ind mod hinanden, nærmest i Form af omvendte Jordovnmiler. Lufttilførslen reguleres her væsentligst gennem Siderør. Iøvrigt sker Forbrændingen efter samme Princip som i den faste Mileovn.

Træet, der anvendes til Trækulproduktionen, er hovedsagelig Løvtræ, hidført fra 20—30 forskellige Skove i det østlige Jylland. Kravet om kortest mulig Trætransport fyldestgøres ved hyppig Flytning af Transportmilerne fra et Sted til et andet paa hele den lange Strækning fra Haderslev til Skagen. For Tiden er Ovnene opstillet til Brug i Nærheden af Sæby.

Retortanlægget ved Auning er indrettet til Fremstilling af Tørvekoks, hvortil

som Raamateriale anvendes sand- og askefri Tørv fra den nærliggende Elsborg Mose. Teknisk set er dette Anlæg, der er baseret paa Gasforbrændingssystemet, det interessanteste Led i den nyskabte Brændsels-Industri, ogsaa fordi det muliggør Udkillelse af Tjære fra Raatørven samtidig med Koksframstillingen. Det er noget i Retning af Trylleri, at man her ved velberegneede Retort-Kombinationer kan bruge den ved kunstig Blæsning udvundne Gas baade til Afkøling, Forbrænding og Fortørring paa en saadan Maade, at man paa een Gang fremstiller Hovedprodukt og Biproduct. „Trylleri“ unddrager sig nærmere Forklaring. Vi maa nøjes med at konstatere dets produktive Virkninger.

Trækul- og Tørvekoks-Produktionen er beregnet til Opfyring af Generatorbiler, Trækul til Trægasgeneratorer, Tørvekoks til Tørvegasgeneratorer. Trækullene er de fineste Kul, der eksisterer, Tørvekoks er ogsaa en fin Vare og noget lettere at antænde. For at de to Sorters bedste Egenskaber kan komme til deres Ret, laver man en Blanding af begge Sorter, kaldet „Genkul“, der kan anvendes til begge Generatorkon-

struktioner. Blandingen synes at være i høj Grad tilfredsstillende som Brændselsemne, og det er Kulsviernes Opfattelse, at man her har fundet et Middel til Dækning af stærkt paakrævet indenlandsk Forbrug i Tilfælde af, at Tilførslerne udefra helt skulde svigte. Man producerer for Tiden 5—6 Tons Trækul og 2—4 Tons Tørvekoks daglig. Det bliver til en Aarsproduktion paa ca. 1000 Tons af begge Brændselssorter tilsammen, hvilket saa nogenlunde svarer til 1200 Gengasbilers Aarsforbrug.

Alle Trækul og Tørvekoks sorteres og harpes og leveres Forbrugerne i Papiersække. Fordelingen af de færdige Varer er overladt et Grosserer-Firma, saaledes at Kulsviene udelukkende kan hellige sig Produktionen.

Af Tørvetjære udvindes af den daglige Koksproduktion ca. 400 kg. Tjæren underkastes en særlig Behandling, hvorefter den er velegnet til Brændselolie i Glødehovedmotorer. Den afleveres fra Fabrik som en sort, stivnet Masse, men ved Opvarmning forvandles den hurtigt til en Slags Solarolie, der er en meget brugbar Erstatning for Petroleum. Den nuværende daglige Tjæreproduktion er tilstrækkelig til at holde 20—30 Fiskerbaade i daglig Fart — et ganske godt Grundlag at bygge

videre paa. Økonomisk er Tjæren et betydeligt Plus for Kulsvier-Firmaet, der har store Anlægsudgifter at svare til.

Lederen, Ingeniør Arnbak, er Københavner af Fødsel, men af jydsk Æt (Søn af Kunsthandler Arnbak, Dattersøn af Dr. M. Hindhede). Han har forholdsvist hurtigt tilpasset sig mellem Jyder, og baade han og hans Ingeniør-Kammerater gaar med Liv og Lyst op i Kulsviergerningen.

— Vi betragter Anlægget som et betydningsfuldt Forsøgsanlæg, siger han, og vi ser med Forventning hen til, hvad der kan komme ud af fortsat systematisk Forsøgsarbejde. Starten var som Handlingen i en spændende Roman, og Produktionen er lykkedes meget godt indtil nu. Vi ved, at Kvaliteten spiller en afgørende Rolle, derfor tager alle vore Bestræbelser Sigte paa Fremstilling af Kvalitetsvarer. Med Hensyn til Biprodukter mener jeg, der kan regnes med betydelige Muligheder. Jeg haaber at kunne forelægge Resultater af igangværende Forsøg paa næste Aars Købestævne i Fredericia.

M. P.

JYDSK GENKUL

v/ Lars Arnbak, Civilingeniør, M.Ing.F.

TØRVEKOKS - TØRVEOLIE - TRÆKUL

En gros: Tlf. Auning 76. (Jylland)

Til Forhandlere: DAGENA^{ys}, Frederiksberggade 1, Kbh. K. Tlf. C. 4653

Tre unge Civil-Ingeniører som Kulsviere i Jylland

De har Tilbudelse til Trækulsbrænding i alle jydsk Skovene

Transportable Stålmøler — Et interessant Forsøgsanlæg

KULSVIVVIRKSOMHED er på begyndt i Jylland under rationelle Former. En 20-årig Civil-Ingeniør...



Stålmøler Millevær med Bærent.

Islandsfilmen vakte stærkt Bifald

Sønnen Indtryk af Island's Natur og Folkeliv

DER var fuld Hæd i Aften i Ode Fælles-Palæets store Sal, som var fyldt...

Men også de store Filmene, som sammenfatte Islands 800-årlige Fødselsdag...

Skarp tysk Artikel om Sverige

"Danziger Vorposten" nægter kritik overfor Sveriges Holdning under Krigen

Frå vor Korrespondent BERLIN, MÅNDAG AFTEN

Den tyske "Danziger Vorposten" indeholder i Dag en Artikel om Sverige...



Transportable Stålmøler optaget ved en Bænt.

Skibenes bestilling i Gang. Arbejde og Reparations-Arbejde, som senere kan føre til et stort arbejde...

Transportable Stålmøler optages på Julearbejdet hos de 4 Stålmøler...

Transportable Stålmøler optages på Julearbejdet hos de 4 Stålmøler...

Transportable Stålmøler optages på Julearbejdet hos de 4 Stålmøler...

Transportable Stålmøler optages på Julearbejdet hos de 4 Stålmøler...

Transportable Stålmøler optages på Julearbejdet hos de 4 Stålmøler...

Transportable Stålmøler optages på Julearbejdet hos de 4 Stålmøler...

konstig Blæsning udvandre Gas brædt til Afkøling, Fortrækning og Fortæning i en sådan Maade...

Transportable Stålmøler optages på Julearbejdet hos de 4 Stålmøler...

Transportable Stålmøler optages på Julearbejdet hos de 4 Stålmøler...

Transportable Stålmøler optages på Julearbejdet hos de 4 Stålmøler...

Transportable Stålmøler optages på Julearbejdet hos de 4 Stålmøler...

Transportable Stålmøler optages på Julearbejdet hos de 4 Stålmøler...

Transportable Stålmøler optages på Julearbejdet hos de 4 Stålmøler...

Transportable Stålmøler optages på Julearbejdet hos de 4 Stålmøler...

Advertisement for ADRIANOL Emulsion. Features an image of the product bottle and text describing its benefits for health and strength. Price 4.25 per bottle.

Advertisement for 'fredag' magazine. Includes a large handwritten-style logo and a list of items for sale, such as 'ULDNE STOFFER', 'DAMESTRØMPER', and 'Sovesofaer'. Prices are listed for various items.

Advertisement for 'Sport' magazine. Features a cartoon illustration of a person sitting on a globe and text promoting the magazine. Price 65 per issue.

Fjernsynets nyeste Udvikling

En Advarsel fra Statens plantepatologiske Forsøg