

Floes Teglværk satte sine spor

Teglværkets placering tæt ved på Grund Fjord fik ændret Randers-Grenå jernbanens linjeføring og skabte hundredvis af arbejdspladser igennem næsten 60 år bl.a. også for sæsonarbejdere fra Sverige og Tyskland

Af Henning Millard, Sønderhald Egnsarkiv og Auning Bymuseum

Floes Teglværk har fra 1858 til 1920 haft en temmelig imponerende produktion af brændte mursten. Tusindvis af huse er bygget med sten fra Floes. En stor del er tydeligt stemplet med FLOES TEGLVÆRK, og disse mursten er bl.a. anvendt i Københavnske huse. Med deres stempel er murstenene let genkendelige, når huse er blevet renoveret eller nedrevet.

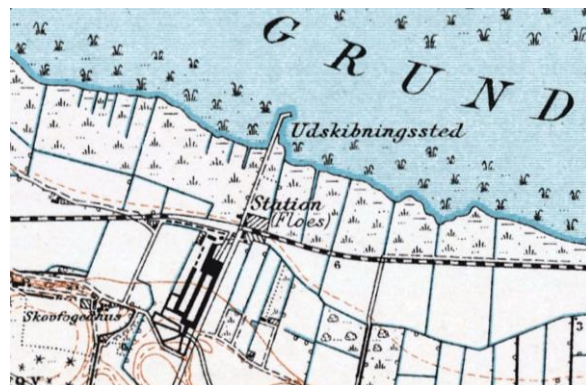


Stemplede mursten er et samleobjekt for folk med speciel interesse for teglværker. Forfatteren har kendskab til 3 mursten hvor K'et er spejlvendt.

På nogle af de ældste matrikelkort er der markeret to fælles lergrave med veje fra vest, syd og øst, der førte dertil. Efter at teglværket blev etableret i 1858 optræder disse fælles lergrave ikke længere på matrikelkortene.



Allerede et år efter er teglværket indtegnet på et militært kort, som udkom i 1859. Kortet er tegnet af T. H. Mansa, som var dansk officer og en helt enestående korttegner. Teglværkernes markante bygninger og skorstene gjorde, at de var gode til landkending, derfor kom de med på militære kort med forkortelsen *Teglb*, hvilket står for teglbrænderi.



Floes Teglværk lå centralt i forhold til Grund Fjord og Rander-Grenå Jernbanen efter den kom i 1876.

Hvem var ejerne af Floes Teglværk?

I 1858 køber tre driftige grosserer og købmænd fra Randers og København Henrik Poulsens gård for at anlægge et teglværk på stedet. Køberne var købmand og grosserer Julius Rée, Randers/København, grosserer og byrådsmedlem T. Westermann, Randers og købmand M. Berg, Randers.



Godsejer
A. T. H. Mourier-Petersen
Holbækgård
1826-1912

Mest interesseret i af få en sidebane til Ørsted



Konseilspræsident (statsminister)
J. B. S. Estrup
Skaftgård
1825-1913

Eget teglværk
1854-1881



Jørgen Iensgreve Scheel
Gammel Estrup
1827-1889

I flere bøger, tidsskriftsartikler og avisartikler har andre fået æren for at etablere Floes Teglværk. Tre navne går igen: J. B. S. Estrup, Skaftgård, A.T.H. Mourier-Petersen, Holbækgård og Jørgen Iensgreve Scheel, Gl. Estrup. Men de er ikke nævnt som matrikelejere i Virring-Essenbæk Sognekommunes ældste tingbøger, som kan ses på Landsarkivet i Viborg eller i Statsbibliotekets arkivalier på internettet. Hvis de tre godsejere har været teglværkets reelle ejere, har de i hvert fald anvendt stråmænd, men det er der ikke noget der tyder på.

Teglværket skiftede ejere i alt ni gange i de 60 år værket var i drift:

1858: Grosserer Westermann, Berg og Réé
1868: Brdr. Steenberg, Randers
1874: Købmand Erik Steenberg, Randers
1879: Bankier Edmund Siemens, Hamburg
1887: Christian Marcussen, tidl. bestyrer af teglværket
1896: Floes Teglværk A/S
1913: I/S med bl.a. R. Th. Buhl og Karl Petersen
1919: Konsortium med bl.a. J. Esbensen og Marinus M.
1920: Murermester Jens Esbensen. Vivild

Det er stort set alle velhavende folk, som har set muligheden for at en god investering. Formodentlig har kun Chr. Marcussen og sønnen Marinus Marcussen taget del i den daglige produktionen.



Fremdriften skete ved at de to besætningsmedlemmer gik på kanten af prammens ræling og stagede sig frem. Prammen kunne dog også forsynes med sejl.

Placeringen ved Grund Fjord

Floes Teglværks placering var betinget af forekomsten af velegnet ler i rigelig mængde og transportmuligheden med pramme gennem Grund Fjord og Randers Fjord. Denne transportform var den primære de første 18 år, inden jernbanen kom i 1876. Transporten med pramme var besværlig og tidskrævende blandt andet på grund af strømforholdene.



På de ældste kort kan man se, at der har været gravet en kanal ind mod teglværksgrunden. Kanalen blev senere afløst af en havnemole ud i Grund Fjord. For at lette transporten ud på havnemolen til udskibningsstedet, har der været anlagt en vej og skinner til heste-

trukne vogne fra teglværket helt ud til prammene. I dag er havnemolen stort set skyllet væk og der er ikke meget tilbage af kanalen.



At læsse og losse de fladbundede pramme, som gik under navnet kåg eller kaag, kunne tage et par dage. Prammene var ca. 30 meter lange og kunne laste op til 10.000 mursten – nok til et helt hus.

Når prammen forlod Grund Fjord og skulle ind i Randers Fjord, måtte man vente på at tidevandet skiftede og derved også strømforholdene, og at det samtidig var lyst nok til at navigere forsvarligt.

Teglværket betydning for jernbanens placering

Efter etableringen af jernbanen mellem Århus og Randers i 1862 og planlægningen af næste etape mod Ålborg, var handelsfolk i Randers og på Djursland nervøse for at Djursland helt skulle blive koblet af den nye moderne og effektive togtransport. Derfor blev der i Randers nedsat en komite, som skulle undersøge mulighederne for en jernbane med udgangspunkt fra Randers og et endepunkt i Grenå eller et andet velegnet sted for en isfri havn på Djurslands østkyst.

I 1870 fremlagde komiteen en rapport, der pegede på to mulige linjeføringer (den orange og grønne på kortet næste side), som man anså for mest økonomiske at anlægge og anså for billigst mulige at vedligeholde. Desuden ville begge linjer have et attraktivt befolkningsgrundlag for persontrafik. Stærke kræfter fik dog gennemtrumfet en tredje linjeføring (den røde på kortet næste side), den såkaldte fjordrute som stort set fulgte fjorden fra Randers til Allingåbro og herfra videre til Auning, Pindstrup og Ryomgård.

Hovedparten af aktionærerne var mere interesseret i godstransport end personbefordring. Så de så stort på at fjordruten de første 18 km helt manglede opland ud mod fjorden!

Hvis man havde valgt en af de to linjeføringer som eksperterne havde anbefalet, var Uggelhuse, Allingåbro og Auning *ikke* blevet stationsbyer. Og havde derfor ikke oplevet hele den opblomstring, som

jernbanen medførte i næste 100 år. I stedet ville udviklingen været sket i bl.a. Øster Alling og Ring fordi disse byer var udset til stationsbyer i det ene af eksperternes forslag.

En af storaktionærerne og godsejer Mourier-Petersen fremførte på et aktionærmøde i 1874, at en station ved Floes ville kunne give pæne indtægter ved at fragte de 10.000 mursten, som dagligt blev produceret i sommerhalvåret. Transport af kul til teglværket ville også give en betydelig trafik og dermed dækningsbidrag til jernbanedriften. De 10.000 sten i sæsonen svarede til 1,5 millioner mursten eller 3450 tons mursten.

Godsejer Mourier-Petersen, Holbækgaard satte ekstra pres på ved at true med at trække sig som aktionær, hvis ikke jernbanen kom til Allingåbro. Mourier-Petersen var nemlig meget interesseret en etablering af en sidebane fra Allingåbro til Ørsted og videre ud på Norddjursland. Kom jernbanen ikke til Allingåbro, var det usandsynligt med en sidebane til bl.a. Ørsted. Derfor var det vigtig for Mourier-Petersen at bruge teglværket som argument for fjordruten.

Fjordruten lå lavt visse steder og tæt på fjorden, som givet har bevirket oversvømmelser, når storm har presset vandmasserne ind i Randers og Grund fjorde. Dengang var der ikke skærver mellem svellerne, men kun grus. Så den 24. oktober 1921 gik det helt galt. En stormflod havde i løbet af natten skyllet sandet væk mellem svellerne på en 100 meters strækning mellem Floes og Allingåbro. Toget blev heldigvis

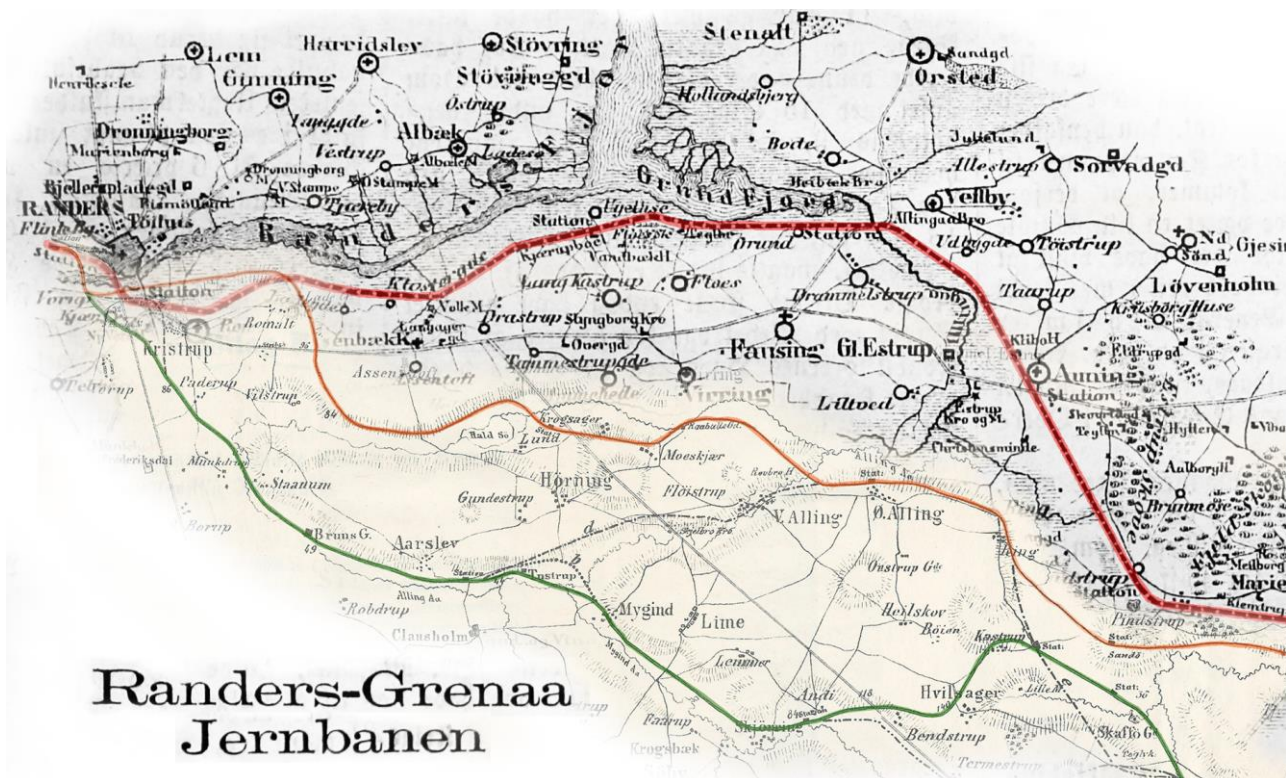


Ledvogterhuset ved Floes holdeplads.

stoppet i Uggehuse. Det tog mange uger at udbedre skaderne.

Virksomhedsportræt fra 1877

Der findes kun en enkelt større avisartikel om Floes Teglværk. Den blev bragt i Næstved Tidende den 12.



september 1877. Hvorfor artiklen fremkommer i netop denne avis og ikke i f.eks. Randers Amtsavis eller Randers Dagblad vides ikke.

Artiklen giver et enestående indblik i teglværkets drift i midten af 1870'erne. Journalisten er åbenlyst imponeret over teglværket. I artiklen omtales konsul Steenberg som ejer, men konsul J. F. V. Steenberg havde i 1874 solgt til broderen Erik Steenberg.

I artiklen nævnes at fabrikation af mursten ved maskinkraft hidtil uden held har været forsøgt af landes største teglværker, men at Floes Teglværk efter flere års forarbejde, nu har fundet en brugbar metode til mekanisk fremstillede mursten. Disse mursten overgår i form og kvalitet de traditionelle håndstrøgne sten.

Floes Teglværk skulle altså være det første teglværk i Danmark, der med held fremstiller mursten mekanisk. Man har dog haft ekstern hjælp. Det anvendte princip var en amerikansk opfindelse, ifølge Næstved Tidende.

De primære bygninger på teglværket har været ringovens store skorsten, de lange tørrelader, der kunne rumme en kvart million sten og så den markante hovedbygning helt nede ved jernbanen.

Ringovnen blev opfundet i 1858 af tyskeren Friedrich Hoffmann. Første gang ringovnen i Floes bliver omtalt er i 1875. Så den har været anvendt i et par år da journalisten fra Næstved Tidende er på besøg.

I artiklen omtales anvendelsen af *skinnebaner* til intern transport. Jernbanevognene er blevet trukket af heste. Da teglværket sidst i 1910'erne annonceres til salg, nævnes det, at der bortsælges 10 heste. Disse heste har formodentlig været brugt til at transportere ler rundt på fabrikken og de færdige mursten frem til godsvognene eller udskibningsstedet.

Artiklen slutter med at konstatere at rationaliseringen vil gøre Floes Teglværk til et mønsterteglværk og et af landets mest indbringende industriforetagender

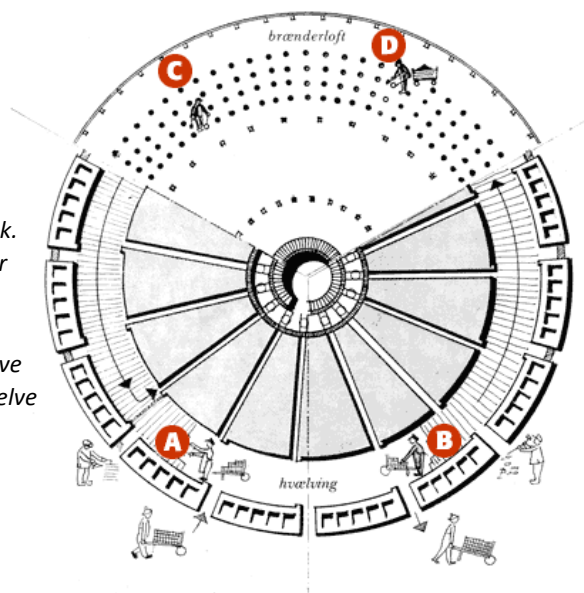
Fabrikationen af Muursteen, tilvirkede ved Maskinkraft, har hidtil uden Held været forsøgt paa flere af Landets største Teglværker; men et Besøg til Floes Teglværk, beliggende ved Grenaaabnen, vil overtøbe selv enhver Tvivlende om, at Gjennemførelsen af dette Princip paa den heldigste Maade er løst af Cieren, Konsul Steenberg, idet der nu efter flere Aars misfommelig Arbejde frembringes et Fabrikat, som baade i Form og Soliditet overgaaer de paa sædvanlig Maade haandstrøgne Muursteen, og som fuldt ud kan maale sig med de efter Strøgningen haandpressede Steen. Det anvendte Princip er Amerikaneren Wiles' Opfindelse, som trods de vanskelige Naturforhold er bragt til Udførelse af det dygtige Firma, Dhr. Kochumsen, Nøddelund & Co. Veret, som er blandet med en Masse

Uddrag af artiklen fra Næstved Tidende i 1877.



Nivaagaard Teglværks ringovn (herover) og ringovnen på Floes Teglværk har haft stort set samme størrelse. Nivaagaard Teglværks ringovn blev i 1978 restaureret og fredet i 1985.

- A: de pressede sten stables og åbninger mures til.
- B: De brændte sten tages ud og køres væk.
- C: Ringovnsbrænderen på første sal fyrrer op i ovnen, når ovnen er pakket.
- D: Ringovnsbrænderen holde den rette temperatur ved at tjekke flammernes farve gennem en masse huller i gulvet ned til selve ovnen.



Ringovnsbrænderen havde en vigtig funktion

Ingen tvivl om at de folk, som stod for brændingen og den rette fyring i ringovnen havde en vigtig funktion. Ringovnsbrænderne var næsten de eneste folk teglværket annoncerede efter. Noget tyder på at det blev vanskeligere med årene, at fastholde og tiltrække de gode folk til denne vigtige funktion.



I 1913 var kravet i stillingsannoncen, at førstebrænderen skulle være *dygtig og ædruelig*.



I 1917 opgives kravet om ædruelighed og der søges blot efter *to dygtige og pålidelige folk*.



I 1918 stilles der ikke længere krav. Man skal blot kunne kalde sig ringovnsbrænder.



I en annonce fra 1919 lokkes ringovnsbrænderen med en akkordordning på 2-3 millioner mursten. Det ville tage det meste af to sæsoner for at kunne nå den mængde.



I en ny annonce samme år tilbydes desuden en lejlighed på teglværket. Teglværksarbejderne boede ellers under kasserneliggende forhold.

Imellem teglværksarbejdere har der også været kreative folk, som har fået brændt vaser og opsatser. Efterkommere af en teglværksarbejder og et familiemedlem til en af teglværket ejere, Christian Marcussen har stadig keramik, som er fremstillet på teglværket.

Den sorte vase har Marlene Paulsens oldefar lavet på Floes Teglværk. Vasen står ved en slægtning i staten Washington. Vasen er 22 cm høj. I bunden står 649. Dette indikerer måske at vasen ikke har været et unika.

Vasen i midten og opsatsen menes at være fremstillet af svenske sæsonarbejdere.

De ejes i dag begge af Paul Marcussen.

Vasen er 45 cm høj og opsatsen 70 cm høj.



De tyske sæsonarbejdere

Tyske teglværksarbejdere fra Lippe-Detmold området, lidt syd for Hannover, har været sæsonarbejdere på Floes Teglværk i 1863, 1865 og 1866.

Måske er det disse teglværksarbejdere som har inspireret til at få den tysk opfundne ringovn til Floes Teglværk?

Lippe-Detmold'erne har været på rigtig mange af de danske teglværker fra 1847 til 1900.



Tyske teglværksarbejdere hjemme på et teglværk i Lippe-Detmold området.

De svenske sæsonarbejdere

Gennem en længere artikel i Historisk Årbog, Århus Amt fra 1983 ved vi meget mere om de svenske sæsonarbejdere på Floes Teglværk.

I 1875 trådte loven om tilsyn med rejsende og fremmede i kraft. Ifølge denne nye lov skulle alle udlændinge, som opholdt sig i Danmark, være forsynet med en opholdsbog.

Opholdsbøgerne i Virring-Essenbæk Sogn blev ført af herreds- og byfoged-kontoret for Sønderhald-Rougsø Herred.

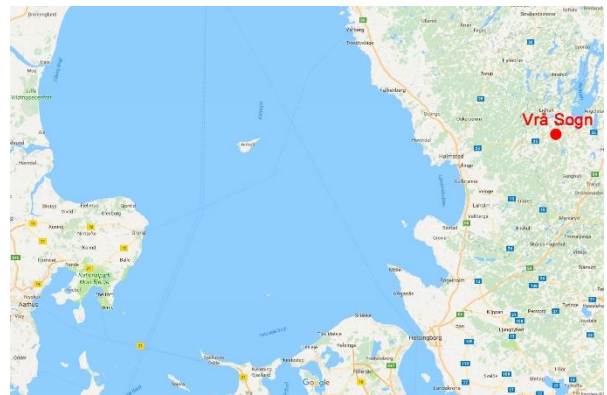
Der findes kun to fotografier, der er taget imens værftet var i drift. Dette foto er det ældste. En del af disse folk har været svenskere.



Ialt 152 personer fik i perioden 1875-1902 udstedt opholdsbog i Virring sogn, heraf var de 147 teglværksarbejdere.

1875-79	47
80-84	39
85-89	10
90-94	28
95-99	14
1900-02	9
	<hr/>
	147

I opholdsbogsprotokollen får man et klart billede af det store antal svenske sæsonarbejdere, som kom til området. I perioden 1875-1906 er der registreret 682 udlændinge, af disse var 564 svenskere. 96 af svenskerne var jernbanearbejdere og 147 var teglværksarbejdere, som alle arbejdede på Floes Teglværk.



Næsten alle svenskerne kommer fra Vrå Sogn, 40 km øst for Halmstad. Et sogn, der var præget af fattigdom og udvandring til bl.a. Danmark og Amerika. Samtidig rejste mange ud som sæsonarbejdere. Dette var med til at fastholde sognet i armod.

Konsul Steenberg går konkurs og må frasælge Floes Teglværk

Brødrene Steenbergs ejerforhold, i forhold til Floes Teglværk, er ikke helt klart. Vi ved dog, at firmaet Brdr. Steenberg køber teglværket i 1868. Dette firma opløses i 1874 og herefter står Erik Steenberg som ejer af teglværket. Men i den allerede omtalte artikel fra Næstved Tidende i 1877, bliver broderen konsul Johan Frederik Vilhelm Steenberg omtalt som ejer. Og da konsul Steenberg går konkurs med sit mosebrug i 1879, fremgår det af en annoncen, at ejendommen Floes Teglværk, ejet af konsul Steenberg, sættes på auktion.

I annoncen for auktionen over Floes Teglværk får vi en hel del at vide om teglværket, og vi får også et godt indtryk af de bedste salgsargumenter overfor eventuelle interesserede investorer.

Det nævnes bl.a.: *Floes Teglværk har en for bedriften ypperlig beliggenhed både ved Randers- Grenå-banen, som har holdeplads på selve ejendommen, og ved Randers Fjord med udskibningssted.*

Det fremgår også af annoncen hvilke matrikler, som ejes af teglværket. Flere matrikler ligger ved Hollandsbjerg på den anden side af Grund Fjord. Og der nævnes også at der har været noget landbrug. Formodentlig er det tilegnet ved opkøb af ejendomme med mulighed for gravning af ler.

Selve teglværket omtales på følgende måde: *Under salget er indbefattet samtlige bygninger, der er indrettet til beboelse, dels til brug for avlsdriften og teglværket, det hele betydelige og kostbare teglværks-anlæg med faste og løse maskiner, rekvisitter og inventardele samt besætning og avlsredskaber.*

Det er ved denne auktion, at bankier Edmund Siemens fra Hamburg kommer ind som ejer de næste 8 år.

Auct. over Floes Teglværk.

Ifølge Beslutning, tagen i Consul Johan Frederik Vilhelm Steenberg af Moseluud, hans Concurso, vil den Boet tilhørende Eiendom **Floes Teglværk med Tilliggende**, skyldsæt under Matr. Nr. 4e af **Floes, Virring Sogn, Sønderhald Herred under Randers Amt**, for Hartkorn 4 Skpr. 2 Fdkr. $\frac{1}{4}$ Alb., og en op til denne Eiendom beliggende ikke særlig skyldsæt Gruusgrav samt tillagte Parceller Matr. Nr. 21 af **Floes** 2 Skpr. 1 Fdkr. 1 Alb., Matr. Nr. 5f ibd. 1 Skp. $\frac{1}{4}$ Alb., Matr. Nr. 2e, 2aa, 2ab, 2ac, 2ad og 2ae af Hollandsbjerg, Ørsted Sogn, Rougsø Herred, 1 Skp. 1 Fdkr. $\frac{1}{4}$ Alb., blive stillet til **Bortsalg ved 3 Auktioner**, som afholdes **Fredagene den 21de Februar, 7de og 21de Marts d. A., hver Dags Formiddag Kl. 10.** De 2 første Auktioner afholdes paa Rougsø m. fl. Herreders Contoir i Randers, den 3die paa den til Salg stillede Eiendom.

Under Salget er indbefattet samtlige Bygninger, der ere indrettede dels til Beboelse, deel til Brug for Avlsbedriften og Teglværket, **det hele betydelige og kostbare Teglværks-anlæg med faste og løse Maskiner, Rekviziter og Inventariedelev samt Besætning og Avlsredskaber.**

Med Hensyn til at Avlsbruget er bortforpagtet vil alternativt Opraab finde Sted.

Floes Teglværk har en for Bedriften ypperlig Beliggenhed baade ved **Randers-Grenaabanen**, som har **Holdeplads paa selve Eiendommen**, og ved **Randers Fjord med Udskibningssted.**

Auctionsconditioner, Pantebogsattest, Vurderingsforretning og øvrige Salget vedkommende Documenter ville forinden 1ste Auction være til Eftersyn paa medundertegnede **Sagfører R. Beckers Contoir i Randers.**

Denne Bekjendtgjørelse er tillige til Efterretning for Panthavere og andre Vedkommende i Henhold til Placat 22de April 1817.

Randers og Hørupholm, den 31te Januar 1879.

R. Becker, P. N. A. Kjær,
Boets Curatorer.

Denne annonce blev bragt i flere aviser op til de tre auktionsdage i februar og mart 1879.

Chr. Marcussens betydning for teglværket

Christian Marcussen er født 1852 i Sdr. Stenderup på Vejleegnen. Christian var nummer 12 i børneflokket og kom til at opvokse hos en farbror. Her lærte han teglværksfaget og efter endt uddannelse var han teglværksarbejder i Tyskland, inden han kom til Floes Teglværk i 1875 som teglværksbestyrer.

Jydsk Grundejer-Kreditforening skriver i deres jubilæumsskrift fra 1968 at Marcussen desuden er handelsuddannet.

Chr. Marcussen køber i 1887 Floes Teglværk af bankier Edmund Siemens, som efter 8 år ønsker at afhænde Floes Teglværk.

1/2	Marcussen Floes Teglværk	85
1	Købt 1 Pige	3
	Løst Løst	
	Moder Marcussen	2
2/2	Hans Pedersen	2
1/4	Johan Hansen	3

Direktør Chr. Marcussen blev en holden mand. Han ansatte bl.a. en privatlærer til sine børn, og han var i en årrække den største skatteyder i Virring-Essenbæk Sognekommune.



Administrationsbygningen til Floes teglværk. Den lille tilbygning til v. fungerede som ventesal og billetsalg.

Formodentlig var det Chr. Marcussen der byggede teglværkets administrationsbygning. Denne fungerede også som bolig for familien Marcussen frem til 1891 hvor ejendommen sættes til udlejning. Den lille tilbygning ud mod jernbanen fungerede som ventesal og billetsalg. Villaen ligner på mange måder en stationsbygning og opfattes da også som sådan, når man står ved Floes holdeplads.

Misforståelsen bunder nok i at historien om teglværket er gået i glemmebogen, hvorimod historien om jernbanen er mere nærværende, da jernbanesporene ligger der endnu og fortsat anvendes af skinnecykler, der udlejes fra den tidligere jernbanestationsbygning i Allingåbro.



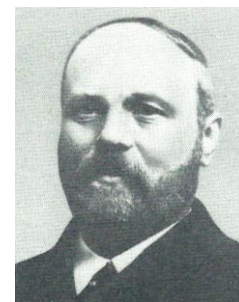
Announce fra 1891



Familien Marcussen bosatte sig fra 1891 i nærheden af Strømmen Station ved Randers. Her havde fabrikant Chr. Marcussen fået bygget kæmpevillaen *Stenkilde*. Denne ejendom er efter Marcussens død nedbrudt for at gøre plads til nybyggeri.

I 1893 vedtog Landstinget en lov som banede vejen for en kreditforening af grundejere på landet i Jylland. Det første møde i den nye jyske kreditforening for potentielle låntagerer, blev afholdt på Allingåbro Hotel den 24. april 1893. Her var Chr. Marcussen tilstede og blev valgt ind i Jydsk Grundejer-Kreditforening som repræsentant for Randers Amt.

Fabrikant Chr. Marcussen havde allerede før denne forening blev dannet, hjulpet grundejere på egnen med at få finansieret deres byggerier.



Fra 1900 til 1905 fungerede Chr. Marcussen som direktør for Jydsk Grundejer-Kreditforening. Han er desuden medstifter af Danske Grundejeres Brandforsikring.

I 1896 sælger Chr. Marcussen teglværket til et aktieselskab. Han får en plads i bestyrelsen. Noget tyder på at overgangen til et aktieselskab var en succes, for allerede året efter kan det nye aktieselskab udbetale udbytte til aktionærerne på 10%.

Efter salget til det nyoprettede aktieselskab i 1896 har Marcussen formodentlig fungeret som bestyrer af teglværkets salgskontor ved Strømmen Station.



I 1900 havde Chr. Marcussen 25 års jubilæum på Floes Teglværk. Dette blev bl.a. markeret med en større fest i pavillonen i Floes Skov. Desuden blev der produceret en mursten med teksten: MARCUSEN. Hvorfor der kun er et S i Marcussen er der ingen forklaring på.

Sønderhald Egnsarkiv har en af disse jubilæumssten liggende i deres arkiv. Arkivet har også en del andre dokumenter, som familien Marcussen har indleveret.

Ifølge Greens database over danske virksomheder er Chr. Marcussen fra 1910 ikke længere bestyrelsesmedlem i Floes Teglværk A/S.



Chr. Marcussens søn, Marinus Marcussen var ejer af Teglværksgaarden og Floes Østergaard. Begge gårde har haft jord, hvorfra der blev gravet ler op til Floes Teglværk. Den øvrige jord drev Marinus som almindelig landbrug. Marinus er i kirkebogen fra 1902 nævnt som forretningsfører på Floes Teglværk.



Marinus Marcussen ses øverste med kasket. Udsnit af billedet med det sidste arbejds hold på teglværket.



Teglværket sættes til salg i 1918.

Da Marinus i 1919 ikke længere er involveret i teglværket og efter salget af Teglværksgaarden og Floes Østergaard flytter Marinus til den nærliggende Raaballegaard.



Postkort fra omkring 1925.

Allerede i 1920 opgiver Marinus Raaballegaard og via sin søn Christian Morten Marcussen, køber Marinus Auning Afholdshotel. I 1934 sælges hotellet til Jens Dahl.



Christian Morten Marcussen stod som ejer af hotellet som hans forældre drev. Han fungerede som chauffør på lillebilen, der havde holdeplads ved hotellet.

Chr. Marcussen dør 75 år gammel i 1930 og bliver begravet på Assistents Kirkegård i København.



75-årigt minde om forlis

UGGELHUSE — Historien om Randers Fjord og byerne langs den gamle flod og sølandevej er mangfoldig. Lad os her fortælle et 75-års minde, fra 1904 om den sidste kågfart fra Floes Teglværk ved Uggelhuse, en sejlads som endte med forlis og rederikrak.

Vi lader en lokalhistoriker få ordet:

— Efter en drøj vinter, hvor den daglige kost mest bestod af stegte ål, ålesuppe og kogte skaller, kort sagt smalkost, skulle der igen tjenes penge.

Uggelhuses eneste kåg-ejer, Henrik Drachmann, gjorde akkord med Floes Teglværk på at sejle en last teglsten til Tørvetryggen i Randers, to kroner pr. tusinde sten. Han fik sin svoger, Mathias Sørensen, med som makker i handelen og kåg-sejladsen.

Stenene blev ladet i kågen ved Floes brohoved. Det foregik på tipvognsspor. Der gik det meste af et par dage med at

laste så stor en båd, som kågen var. Kågen havde en længde af ca. 30 meter. Da der var tale om akkord skulle der lades alt det som båden kunne bære. Denne gang 10.000 sten, altså næsten til et hus. Kågen skulle stages hele vejen til Randers. Det foregik på den måde at man placerede en mand på hver side af kågen. De stak stagen i bund, hvorpå de lagde brystet mod en højle, som var udfærdiget af egetræ. Der blev lagt kræfter i så båden kunne komme frem. De to mænd gik så til agter og rykkede stagen op igen, løb så eller gik forud igen, alt efter som vind og vejr var, og sådan fortsatte de med stage, bryst og højle. Man skulle have strømmen med, og da vandene var kontra ved Uggelhuse, måtte man ofte vente på vandskift der.

I løbet af fem-seks timer skulle man være ved Snedkerholm, som var fast rasteplass. Der blev så lavet kaffe i kahytten

og spist mad. Derefter kunne man hvile i seks-syv timer til vandet vendte.

På denne tur fra Floes til Randers gik det galt. Ved Albæk blæste det op, og da vinden var sydvest vendte strømmen før beregnet og vinden var stik imod. »Galvande« viste sine hvide tænder og i kroen lige før Snedkerholmen gik kågen på grund. Bølgerne slog op over etningen, dvs. rælingen. At øse var nytteløst.

Henrik og Mathias måtte gå den tunge gang ind om Albæk, ned til Uggelhuse færge, hvor Hans Rygård hentede de to mænd. Det var en katastrofe for Henrik Drachmann, som havde mistet alt hvad han ejede. Kågen blev dog senere sejlet til Uggelhuse. Nogle af plankerne blev senere brugt til udhus hos Drachmanns. Plankerne var over to tommer tykke, så uden teglsten kunne de sagtens sejle, selv fyldt af vand.

Denne beretning om den sidste transport af mursten gennem Grund Fjord og videre ind i Randers Fjord, er fra Randers Amtsavis 1979.

Måske har det været en form for sort arbejde til en meget lav pris i forhold til jernbanetransporten som var noget mere effektiv og mere sikkert. Den omtalte transport med den fladbundede kaar gik i hvert fald helt galt.

De sidste år med Floes Teglværk

Fra 1910 har bestyrelsen for Floes Teglværk forgæves søgt at få teglværket solgt. Formodentlig ønsker man at sælge, da det efterhånden kniber med at finde ler af en passende kvalitet, det vil sige uden for mange kalksten, som man havde svært ved at fjerne helt af mekanisk vej. Kalksten i et færdigmuret hus kan give afskalninger, hvis kalkstenen suger vand og der efterfølgende kommer frost. Desuden har der formodentlig været en øget konkurrence. Alene i Danmark er der registreret omkring 3000 små og store teglværker. De har ikke været aktive på en gang, men det har formodentlig givet en hård konkurrence om at kunne levere de bedste sten til den bedste pris.

Endelig i 1920 går et konsortium med bl.a. murermester Jens Esbensen, Vivild ind og køber teglværket. Om køberne havde planer om at fortsætte driften af teglværket, eller de havde planer om videresalg, er ikke klarlagt. Konsortiet falder fra hinanden og Jens Esbensen kommer til at stå som enejer af teglværket. Og der kommer aldrig gang i teglværket igen. Så efter 60 års virke indstilles teglsværksdriften definitivt.

Men for murermester Jens Esbensen kom der et ubehageligt efterspil ...

Teglværk
til Salg eller Bortforpagtning.
Floes Teglværk ved Floes St. med Kalkmergelteje er billigt til Salg eller Bortforpagtning fra 1. Januar 1912. Lysthavende henvende sig snarest til Overretssagfører Buhl eller Murmester H. C. Olesen i Randers eller til Købmand Karl Petersen, Grenaa.

Denne annonce førte ikke til salg eller bortforpagtning.

Teglværk til Salg.
Floes Teglværk med Areal ca. 29 Tdr. Land med Avlsgaard, Besætning, Villa og Teglværk i fuld monteret Stand, er til Salg til fortsat Drift til 1. Januar. Teglværket med Maskiner sælges ogsaa samlet til Nedbrydning. (5398)
A. M. Andersen,
Fausing pr. Allingaabro.
M. Marcussen,
Raaballegaard, Uggeluse.

I 1918 sættes teglværket endnu engang til salg.

A/S. Floes Teglværk.
Ekstraordinær Generalforsamling afholdes i Handelsforeningens Lokale (gl. Toldbod) i Randers Tirsdag d. 7. November d. A., Eftm. Kl. 4½, med Dagsorden: Meddelelse om Selskabets Forhold og Forslag om Salg eller anden Disposition over Selskabets Ejendom.
Bestyrelsen.

I 1911 indkaldes aktionærerne for at drøfte teglværket fremtid.

Teglværksejere.
2 Slemme-Maskiner, ca. 12.000 Brixer, Maal 10 X 17, alt Støbegods til Ringovn, Dampmaskine og Kjedel, Petroleumsmotor, 10 Hest. Kraft, Murstens-Maskine m. m. kan kjøbes til billig Pris ved Handel snarest ved Henvendelse til Floes Teglværk, Tlf. Nr. 24, Fausing. (64:2)

I 1920 forsøger man at sælge produktionsudstyret i løsdele. 10 heste sættes også til salg.



Som et smukt punktum for teglværkets lange historie samles det sidste arbejds hold foran hovedbygningen for at lade sig fotografere.



Det store vekselskneri

Lang tid efter at Floes Teglværk var lukket, blev teglværket nævnt i en stribe avisartikler fra 1925 til 1927. Artiklerne handlede alle om svindel med vekslere i forbindelse med den gæld den sidste ejer af teglværket havde oparbejdet gennem fem år. For at forstå baggrunden skal vi tilbage til 1920:

Sammen med andre investorer var Jens Esbensen med i et konsortium, som i 1920 købte Floes Teglværk.



Murermeister Jens M. Esbensen, Vivild, ejede gården "Knolden" ved Vivild. Han flyttede senere til Vivild by, hvor han startede et cementstøberi og byggede omkring 60 huse i Vivild. Han var medlem af indremissionsk menighed i Vivild og tidligere eskadronchef. Dommen lød på 3 års forbedringshus. Esbensen's ægtefælle havde en svær tid under fængslingen og de gældsforpligtigelser, som Esbensen var blevet pålagt ved dommen. Et par af de mindste børn blev sat i pleje, imens han var i fængsel.

Intentionen var at få realiseret teglværket med fortjeneste.

I stedet medførte det store tab for deltagerne i konsortiet, og flere af dem gik konkurs, men Esbensen ønskede at svare enhver sit. Hvilket viste sig at være ret vanskeligt.

Som enejer havde Esbensen fået forpligtelser for 174.000 kr. Men da teglværket blev realiseret kom der kun 109.000 kr. i kassen. Derved fik Esbensen en gæld på 65.000 kr. til Andelsbankens filial i Vivild.

I oktober 1920 begyndte Esbensen's fortvivlede vekseltransaktioner. I de følgende fem år udstedte han, efter hvad en revisionsberetning i sagen viser, ikke mindre end 5061 vekslere. En del af disse var falske og udstedt uden kautionsisterne's viden.

Andelsbankens filialdirektør i Vivild Jørgen Grann ønskede at samle de mange vekslere i nogle færre og større. Derved kom kautionsisterne uvidende til også at hæfte for de falske vekslere. Ved denne samlings-aktion opnåede banken at få hele den gæld, som Esbensen havde til banken på Floes Teglværk, overført fra Esbensen til de 31 kautionsister. Derved blev Andelsbanken den eneste vinder i denne sag. I vekselomkostninger havde banken på fem år tjent 30.000 kr. på Esbensen's vekselrytteri.

I retten fortalte flere af kautionsisterne, at de var af den opfattelse, at de hver især var den eneste som havde et udestående med Esbensen. Flere af kautionsisterne fortalte desuden i retten, at de end ikke tjekkede beløbet, som vekslerne lød på. De stolede blindt på Esbensen som nød usædvanlig agtelse, ikke alene på sin hjemegn, men på hele egnen mellem Randers og Grenå.

Den gæld som kautionsisterne pådrog sig fik store konsekvenser. Mange var ude af stand til at betale, og

andre havde svære vanskeligheder med at udrede de store summer.

I 1925 indgav 16 mænd en anmeldelse til politiet i Rougsø Herred. Man bad om at der blev gennemført en undersøgelse af en række veksler som Jens Esbensen havde udskrevet. Denne anmeldelse resulterede i at Esbensen blev fængslet den 19. sept. 1925. Esbensens gæld blev opgjort til 100.000 kr. og et vekselengagement på 66.682 kr.

Datidens aviser var hårde i deres fordømmelse af bankens handlemåde. Men bankens og bankbestyrerens handlinger førte ikke til sagsanlæg, og Esbensen måtte tage hele ansvaret og straffen for de falske veksler.

Imens sagen mod Jens Esbensen kørte, blev Vivild Sparekasse stiftet den 26. juni 1926. Sparekassen er stadig aktiv under navnet Sparekassen Djursland.

Hvornår Andelsbanken forlod Vivild vides ikke, eller om bankens håndtering af sagen fik betydning for at bankfilialen lukkede i Vivild, vides heller ikke. Andelsbanken indgik senere i Privatbanken og Unibank.

*Hele dommen er gengivet i
denne artikel fra Thisted Amtsavis
den 22. januar 1927*

Vekselfalskneren i Vivild.

Murermester **Esbensen** fik 3
Aars Forbedringshus.

Vekselfalskneren fra Vivild, Murermester Jens **Esbensen**, fik i Torsdags sin Dom ved Rougsø Herreds Ret. Den kom til at lyde paa 3 Aars Forbedringshus.

Esbensen skal udrede Sagens Omkostninger, derunder 300 Kr. i Salær til sin Sagfører. I Erstatning skal han desuden betale 1000 Kr. til Jakob Andersen, Isakslund, 1550 Kr. til Andelsbanken i Vivild, 550 Kr. til Boelsmand Søren Jørgensen, 425 Kr. til J. Frederiksen, Trustrup, 550 Kr. til Chr. Christiansen, Tørslev. Disse Erstatninger skal betales inden femten Dage.

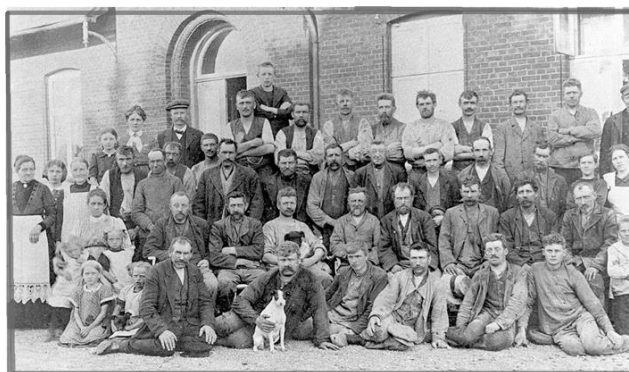
De Bedragne havde nedlagt Paastand om Erstatning paa ca. 25,000 Kr., hvilket altsaa ikke er taget til Følge, idet Retten ikke har villet gaa med til at imødekomme Kravet fra det Folk paa Vivildegnen, som har anerkendt de falske Veksler som ægte. Vil de herefter have Erstatning, maa de søge denne ad civilretslig Vej. **Esbensen** modtog Dommen med Fatning og erklærede ikke at ville appellere. Dommen kan dog appelleres af det offentlige.

Foredrag om
Floes Teglværk

Hvor lå Floes Teglværk?
Hvad var årsagen til lukningen?
Hvorfor fik teglværket så stor
betydning for Uggelhuse, Allingåbro
og Aunings udvikling?

Sønderhald Egsarkiv og **Henning Millard**
har gravet i arkiverne og fundet svarerne
samt en lang række spændende
historier om teglværket

Gratis entré - Kaffe 10 kr.



Tirsdag den 8. nov. kl. 19 på Auning Bibliotek



*Foredraget den 8. november 2016 blev overværet af 80 deltagere.
Flere fra familien Marcussen og flere med tilknytning til Floes by var blandt tilhørerne.*